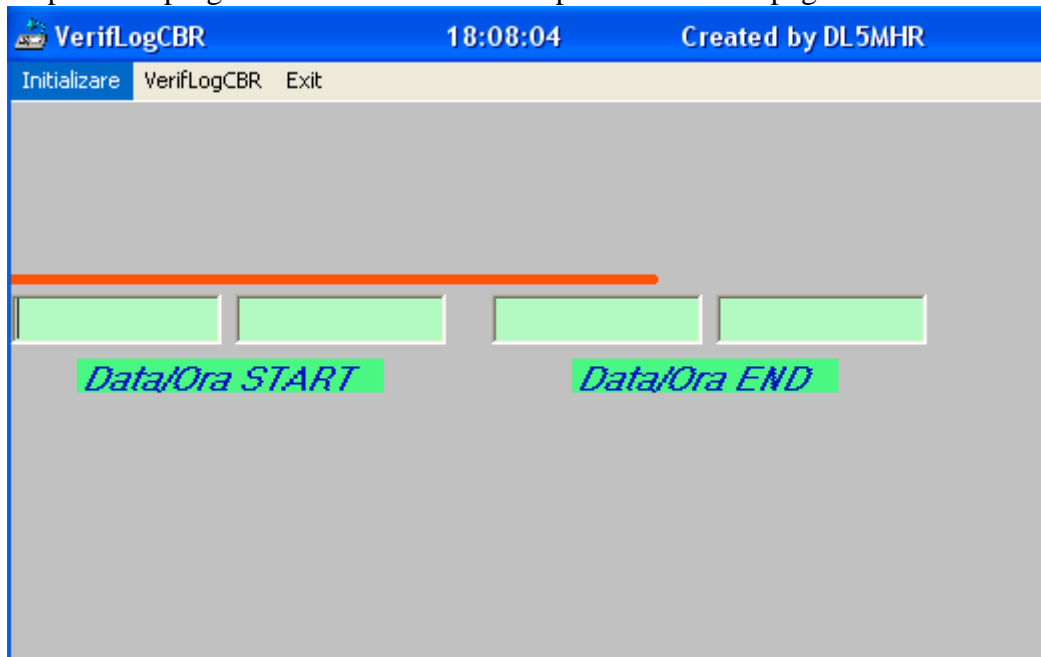


Verificare loguri Cbr

Prezentul program este elaborat pentru a preverifica logurile electronice in format CBR care urmeaza sa fie trimise spre verificare la organizator.

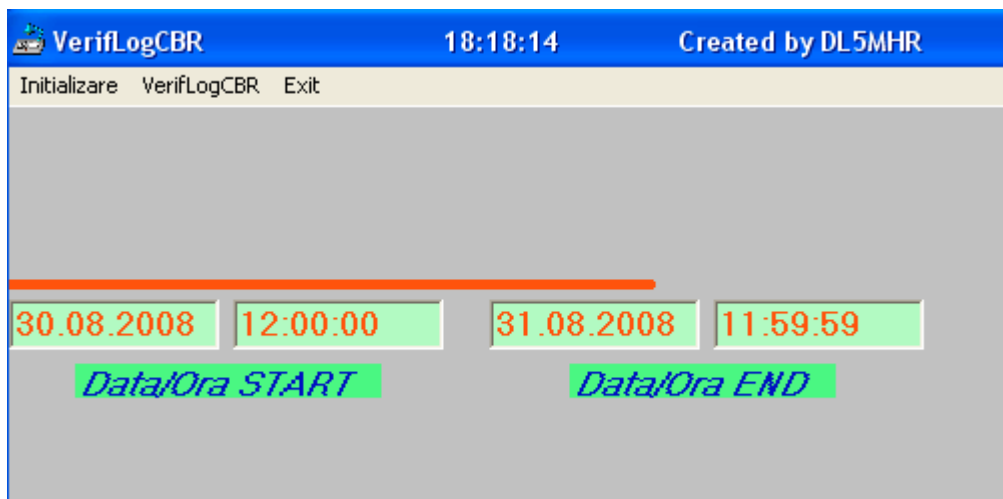
Logul se verifica intii vizual daca este intradevar in format Cabrillo. De asemenea logul va trebui in denumirea sa sa aibe terminatia **.cbr** sau **.log**. In Headerul logului la coloana **Callsign** trebuie sa fie indicativul corect al statiei participante cu eventuale adausuri ca /P, /MM etc. La categoria de participare va apare categoria prevazuta in regulamentul concursului.

Logul care urmeaza sa fie verificat se introduce in folderul **LOG DE VERIFICAT**
Se porneste programul de verificare si va apare urmatoarea pagina:



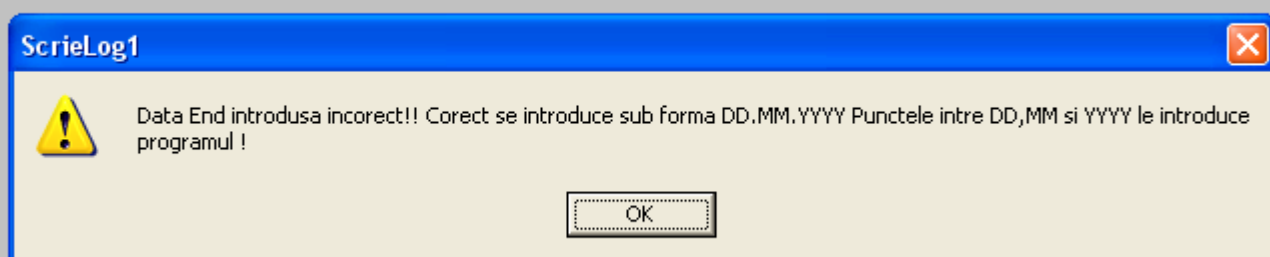
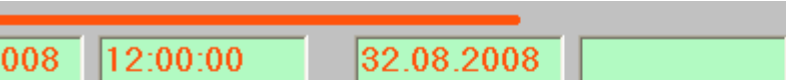
Pentru inceput se introduc datele specifice concursului si anume:

- Data inceperii concursului sub forma DD.MM.YYYY (de specificat ca punctul dintre DD si MM si YYYY este introdus de program, deci introducerea se va face sub forma DDMMYYYY)
- Ora inceperii concursului sub forma HH:MM:SS (de specificat ca semnul “:” este introdus de program deci introducerea se va face sub forma HHMMSS)
- Data terminarii concursului su forma DD.MM.YYYY (vezi mai sus)
- Ora terminarii concursului sub forma HH:MM:SS (vei mai sus)

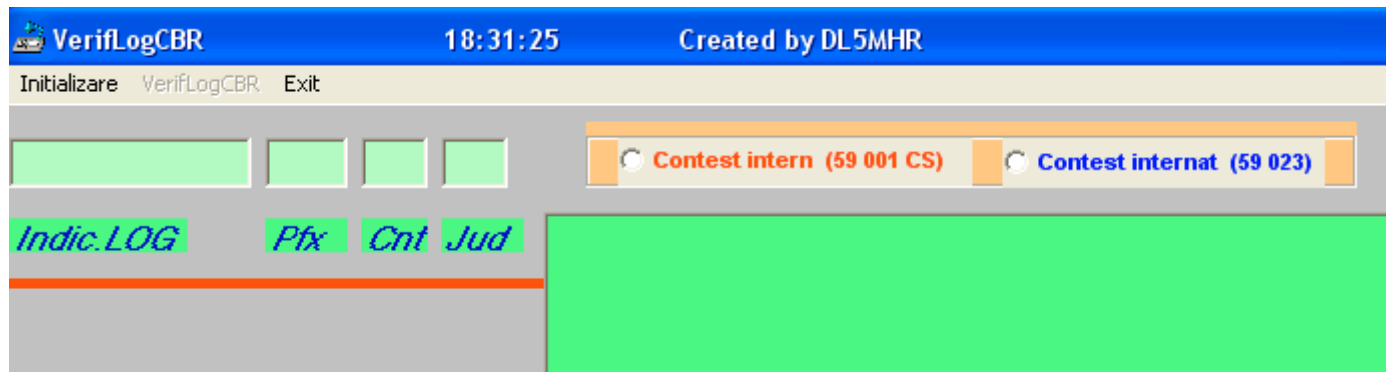


Dupa introducerea ultimei cifre de la fiecare box (data sau ora), pointerul sare automat la urmatorul box, iar dupa introducerea secunde la Ora de terminare a concursului, pointerul sare la pagina urmatoare.

De specificat, ca dupa fiecare introducere a unei marimi, computerul verifica compatibilitatea introducerii si in cazul ca valoarea introdusa nu este recunoscuta ca ora sau data, computerul anunta acest lucru si cere reintroducerea corecta a marimii respective.



Dupa introducerea corecta a datelor de initializare, computerul trece pe pagina urmatoare care are forma:



Se actioneaza pe tipul concursului:



Printr-un log pentru un concurs intern inteleg un log care are controlul transmis respectiv receptionat de forma :

59 023 BU sau **599 043 PH**

deci numarul transmis ca si cel receptionat are cite 3 coloane (RST+Control+Jud)

O linie de date dintr-un log Cabrillo (contest intern) are forma:

QSO: 3500 PH 2008-03-17 1504 YO5OJC 59 004 MM YO5DAS 59 006 SM

Prin concurs international (in care intra si YO-DX-HF) inteleg un concurs la care controlul transmis respectiv receptionat are 2 coloane

59 023 sau **599 043**

deci numarul transmis ca si cel receptionat are 2 coloane (RST+Control)

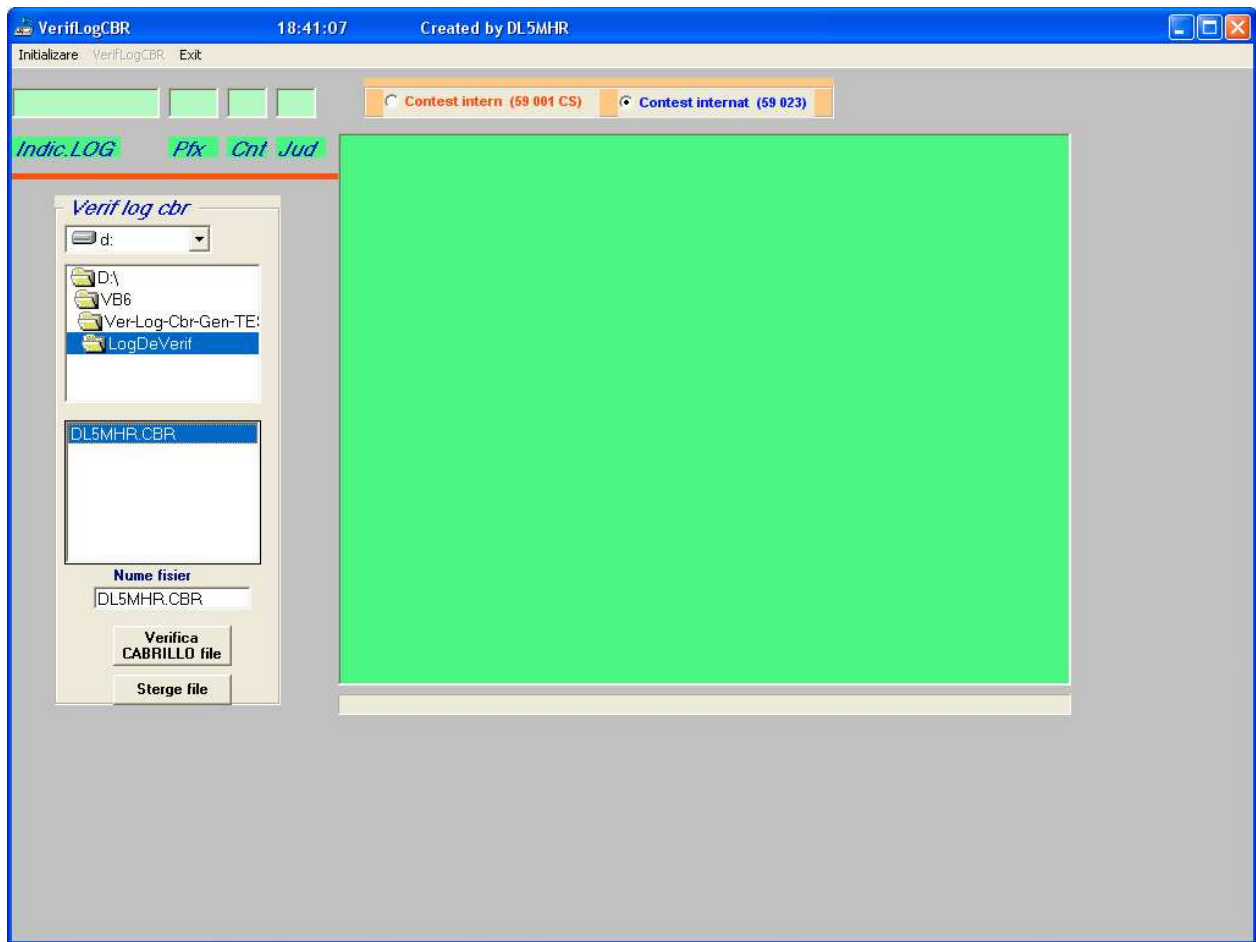
O linie de date dintr-un log Cabrillo (contest international) are forma:

QSO: 14000 CW 2006-08-26 1323 YO6EX 599 SB ON6NW 599 045

Sau

QSO: 14000 CW 2006-08-26 1323 YO6EX 599 145 ON6NW 599 045

Dupa determinarea tipului de concurs, in pagina apare si butoanele de pornire a verificarii.



Dupa fixarea tipului de concurs se actioneaza cu dubluclick pe **Log de verificat** si apoi cu dubluclick pe **indicativul statiei** al carui log vrem sa-l verificam (operatia se face la fel chiar daca in fereastra data va apare numai indicativul nostru, (deoarece acesta este singurul log pe care l-am introdus in fisierul **Log de verificat**) .Acest indicativ va apare in boxul **Nume fisier**. Care contine indicativul logului care urmeaza sa fie verificat.

Acum se poate porni verificarea prin actionarea pe butonul **VERIFICA LOG CABRILLO**.

Verificarea logului lui DL5MHR (de ex) porneste ceace este indicat de inscriptia in rosu **ROG ASTEPTATI** si modul cum decurge verificarea se vede in partea de jos a ecranului.

Verificarea incepe cu verificarea partiala a Headerului. In primul rind se verifica daca exista in scris indicativul propriu:

CALLSIGN: DL5MHR

Daca nu, apare o atentionare si programul se va intrerupe , indicativul va trebui introdus in Headerul logului si programul repornit

Exista 2 feluri de Headere valabile 2.0 respectiv 3.0.

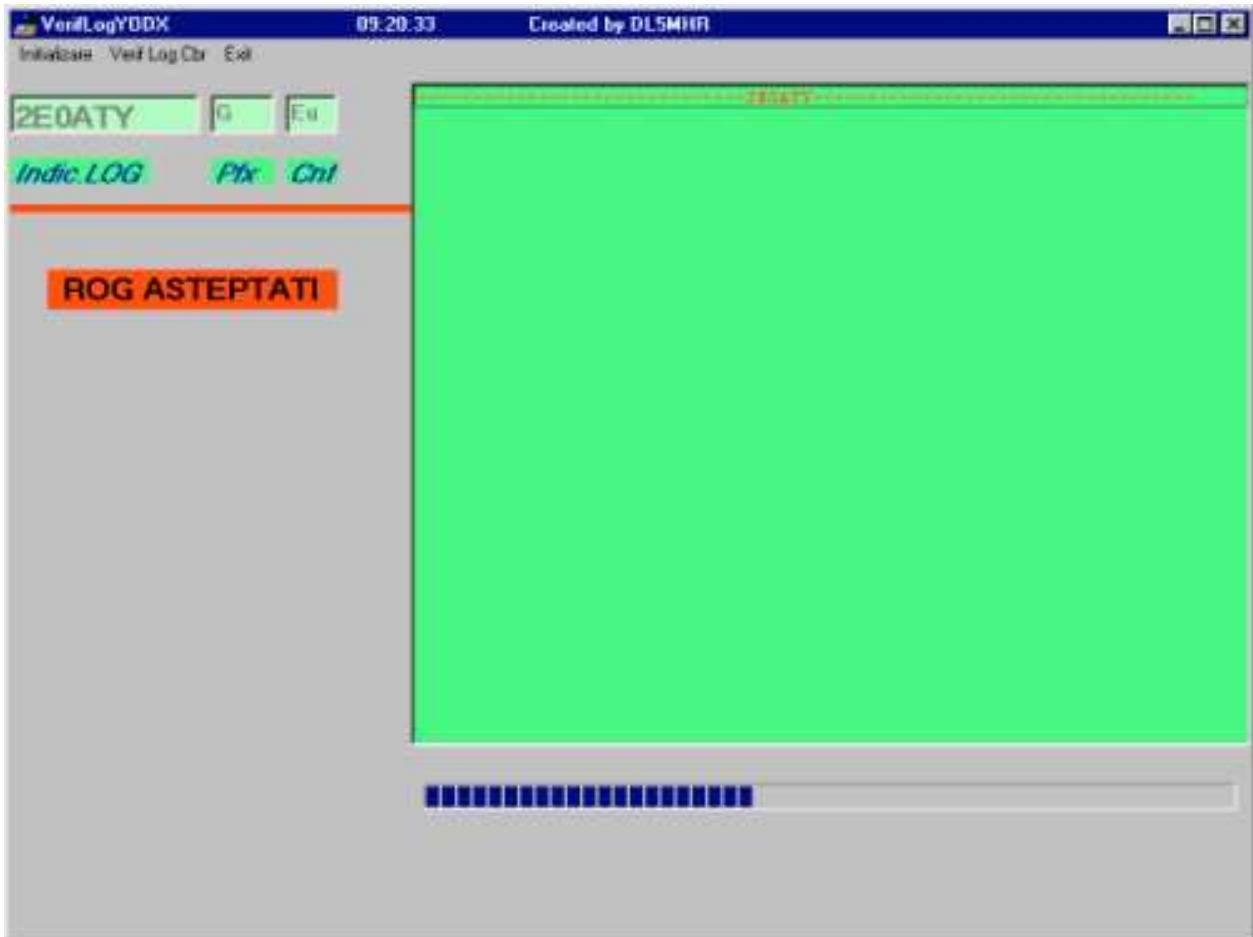
La Headerul 2.0 se verifica daca in linia **CATEGORY:** este in scris ceva. Daca DA trece mai departe, daca nu, atentioneaza si la OK continua programul , urmind ca dupa verificarea completa sa se remedieze.

La Headerul 3.0 verifica punctele necesare (nu toate liniile) si compara valoarea introdusa cu recomandariile din Cabrillo. Daca e OK trece mai departe , daca nu , atentioneaza si arata ce ar trebui sa contina linia respectiva. La actionarea butonului OK verificarea continua, corectarea Headerului se va face la sfirsit,

Marimile care sunt verificate sunt următoarele:

CATEGORY-BAND; **CATEGORY-MODE;** **CATEGORY-OPERATOR;**
CATEGORY-POWER:

Dupa terminarea verificarii Headerului, se verifica daca logul se termina cu **END-OF-LOG:**.
Daca nu, programul se intrerupe urmind a corecta eroarea caci aceasta ar putea determina pierderea anumitor rinduri din log. Dupa corectare, programul se reporneste.



Dupa verificarea Headerului, porneste verificarea logului propriuzis.

Modul cum decurge verificarea se vede in partea de jos a ecranului. Orice eroare in log va apare pe lista verde cu o indicatie data. Daca logul este corect, el se transpune din folderul **LOG DE VERIFICAT** in folderul **LOG OK**. Daca apar erori, fisierul se transpune in folderul **LOG ERONAT**.

In folderul **LOG ERONAT** se creiaza si un fisier **QSO eronat.txt** in care pentru logul care a fost verificat se introduc TOATE erorile in forma in care ele apar si in lista verde de pe ecran. Acest fisier impreuna cu logul propriuzis care se transpune din folderul **LOG DE VERIFICAT** se vor utiliza la corectarea erorilor. Dupa corectarea acestora, fisierul log corectat se trage in mod uzual in fisierul **LOG DE VERIFICAT** si verificarea se repeta.

Daca logul va fi gasit **OK**, acesta se va transpune in folderul **LOG OK** de unde se poate prelua si trimite la organizatori.

ATENTIUNE tot in folderul **LOG OK** se va transpune si logul unde s-au gasit erori la Header. Totusi, acestea se vor corecta si daca se doreste o noua verificare de siguranta, logul va trebui tras in folderul **LOG DE VERIFICAT** in mod uzual.

In fisierul **LOG ERONAT.txt**, erorile gasite si corectate se sterg in mod uzual.

Ca exemplu am verificat un log de la 3Z8Z (vezi tabelul de mai jos) si au aparut niste erori care au fost semnalate ca atare:

3Z8Z											
10	7000	CW	2006-08-26	1245	3282	59	010	HAITI	599	012	RstS
25	7000	PH	2006-08-26	1113	3282	59	025	YOHAN	59	TL	Interv.
33	4000	CW	2006-08-26	1333	3282		599	033	YB0D70		599 Col
78	7000	PH	2006-08-26	1821	3282	599	078	UASBFO	599	170	RstB
96	3500	CW	2008-08-26	1950	3282	599	096	ONCAN	599	099	Interv.
113	3500	CW	2006-08-26	2044	3282	59	113	SP6BAA	59	117	RstB
150	3499	CW	2006-08-26	2221	3282	599	150	EM2EG	599	076	Freq

La QSO-ul Nr.10 apare la Obs **RSTS** ceace inseamna ca in coloana **RSTS** este o eroare . Si intradevar, QSO-ul a fost facut (conform logului) in CW iar pe coloana **RSTS** apare 59 ceace e incorect.

La QSO-ul Nr.25 apare observatia **INTERVAL**. Aceasta inseamna ca in log apare o data si ora care nu este in intervalul de concurs si intradevar in log apare 2006-08-26 dar ora este 1113 cind concursul incepe la ora 1200.

La QSO-ul 33 apare **COL** caci lipseste coloana Nr.Rec. Dar aici la o verificare atenta se vede ca si frecventa (4000 este incorecta). La aceasta verificare nu apare decit ultima eroare descoperita deci la o eroare multipla, aceasta apare la o a doua verificare daca nu a fost remediata la prima corectare.

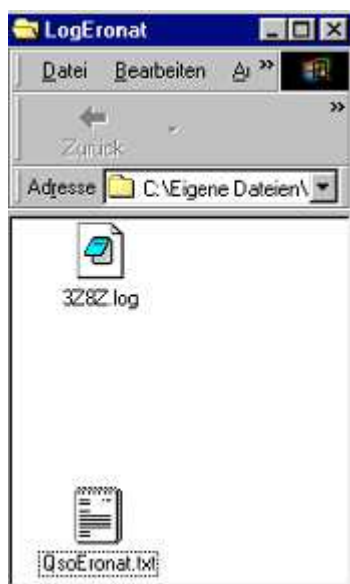
La QSO-ul 78 apare **RSTS** deoarece QSO-ul desi este in PH, controalele sint date cu 599 ceace este incorect.

La QSO-ul 96 apare obs. **INTERVAL** deoarece data este 2008-08-26.

La QSO-ul 113 apare **RSTR** deoarece la CW apare RST-ul de 59.

La QSO-ul 150 apare **FREQ** deoarece frecventa este de 3499.

In folderul **QSO Eronat** apare logul lui 3Z8Z si un fisier **QsoEronat.txt** in care apar toate erorile gasite in logul lui 3Z8Z



si care pot fi tiparite si utilizate la corectare .

```

QsoEronat.txt - Editor
Datei Bearbeiten Suchen ?
-----3282-----
10 7000 CW 2006-08-26 1245 3282 59 010 HAITI 599 012 RstS
25 7000 PH 2006-08-26 1113 3282 59 025 YO4HAB 59 TL Interv.
33 4000 CW 2006-08-26 1333 3282 599 033 YB0DPO 599 Col
78 7000 PH 2006-08-26 1821 3282 599 078 UA3DMO 599 170 RstR
96 3500 CW 2008-08-26 1950 3282 599 096 OM2AM 599 098 Interv.
113 3500 CW 2006-08-26 2044 3282 59 113 SP6BAA 59 117 RstR
150 3499 CW 2006-08-26 2221 3282 599 150 EW2EG 599 076 Freq

```

Dupa corectare, propunerea mea este ca logul respectiv, din folderul **LOG ERONAT** sa se traga in folderul **LOG DE VERIFICAT** si sa se repete verificarea pentru a ne convinge ca toate erorile au fost corectate. Daca totul este OK, logul respectiv este mutat de program in folderul **LOG OK** de unde va fi luat si trimis prin E-Mail la organizatorul concursului.